



Федеральный служба по ветеринарному надзору (Россельхознадзор)

АФРИКАНСКАЯ ЧУМА СВИНЕЙ

Африканская чума свиней (АЧС)

1. Что такое АЧС?

АЧС – это высоко заразная инфекционная болезнь домашних свиней и диких кабанов. Возбудитель АЧС – вирус, который очень устойчив во внешней среде и способен сохраняться 100 и более дней в почве, навозе или охлажденном мясе, 10 дней – в ветчине и солонине. В замороженном мясе вирус сохраняется жизнеспособным 15 лет. На досках, кирпиче и других материалах вирус может сохраняться до 180 дней. Зараженные свиньи выделяют вирус АЧС с мочой, калом, делениями из носа, глаз и другими выделениями. Здоровые животные заражаются при контакте с больными свиньями или их трупами, а также через корма (особенно через пищевые отходы, содержащие остатки продуктов убоя от зараженных свиней), воду, предметы ухода, транспортные средства, загрязненные выделениями больных животных.

2. Симптомы

От заражения до появления первых клинических признаков болезни может пройти от 3 до 15 суток. При остром течении болезни возможна внезапная гибель животных либо в течение 1–5 дней после появления симптомов: повышенная температура тела (до 42 °С), учащенное дыхание и покраснение кожи различных участков тела, чаще ушей, подгрудка, живота и конечностей. Также могут наблюдаться понос с примесью крови, кашель, кровавистые истечения из носа, судороги параличи конечностей.

Гибель свиней при заражении АЧС до 100%!

Внимание!
Средств для профилактики и лечения болезни не существует



4. Меры при установлении диагноза АЧС

При установлении диагноза «африканская чума свиней» на неблагополучный пункт (хозяйство, населенный пункт, район) накладывается карантин. По его условиям в очаге инфекции проводится уничтожение всех свиней, а в радиусе до 20 км от очага все свинополовые, продукция свиноводства, корма подлежат изъятию и уничтожению.

При проведении карантинных мероприятий подлежат уничтожению малоценный инвентарь и деревянные постройки.

Важно знать, что проведение дезинфекции подсобных помещений (сарая, хлевов, базов и т. д.), построенных из материалов, имеющих пористую структуру (саманный кирпич, пеноблоки, кирпич, керамзитобетонные блоки (кроме облицовочных) и т. д.), не гарантирует стопроцентного уничтожения вируса в силу его способности глубоко проникать в структуру указанных строительных материалов и надолго оставаться в них.

Только жесткое соблюдение всех предписываемых карантинном мер – единственный способ борьбы с заболеванием.

5. Что делать?

Для предотвращения заноса заболевания необходимо:

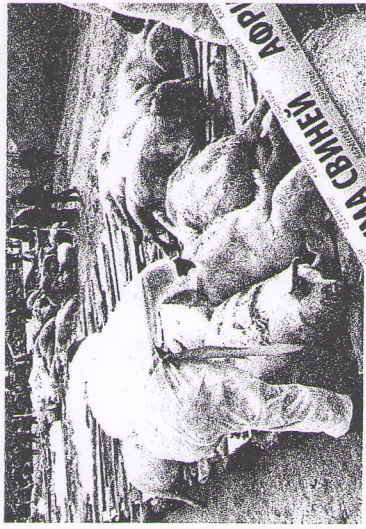
1. содержать свиней в закрытых помещениях или надежно огороженных, изолированных местах, не допускать свободного выгула свиней, контакта их с другими животными;
2. регулярно проводить очистку и дезинфекцию помещений, где содержатся животные. Постоянно использовать сменную одежду, обувь, отдельный инвентарь для ухода за свиньями;
3. исключить кормление свиней кормами животного происхождения и пищевыми отходами без тепловой (проварка) обработки, покупать корма только промышленного производства или подвергать их проварке в течение трех часов;
4. не допускать посещений хозяйств, животноводческих подворий посторонними лицами;
5. не покупать живых свиней без ветеринарных сопроводительных документов, не возвозить/вывозить свиней и продукцию свиноводства без разрешения должностных лиц государственной ветеринарной службы, регистрировать свинополовые в местных администрациях округов и поселений;
6. не проводить подворный убой и реализацию свиными без ветеринарного предубойного осмотра животных и ветеринарно-санитарной экспертизы мяса и продуктов убоя специалистами государственной ветеринарной службы;
7. не покупать мясопродукты в местах торговли, не установленных для этих целей местной администрацией;

8. в случае появления признаков заболевания свиней или внезапной их гибели немедленно обратиться в государственную ветеринарную службу;
9. обязательно представлять поголовье свиней для ветеринарного осмотра, проведения вакцинаций (против клещевой чумы свиней, рожи) и других обработок;
10. не выбрасывать трупы животных, отходы от их содержания и переработки на свалки, обочины дорог, проводить утилизацию биоотходов в местах, определенных администрацией сельского поселения;
11. не перерабатывать мясо павших или вынужденно убитых свиней – это запрещено и может привести к дальнейшему распространению болезни;
12. не использовать для поения животных воду из ручьев и небольших рек со спокойным течением, протекающих через лесные массивы, в которых обитают дикие кабаны.

При возникновении заразных болезней (в т.ч. АЧС), кров нарушения ветеринарных правил содержания, убоя, перевозки животных, будут учитываться все обстоятельства, способствовавшие возникновению и распространению заболевания что отразится не только на административной и уголовной ответственности, предусмотренной законом, но и на выплате компенсации за отчужденных животных и продукцию животноводства.

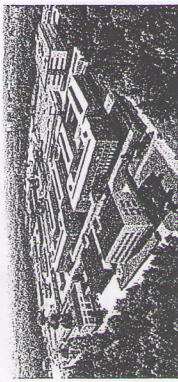
Помните!

Только строгое выполнение указанных рекомендаций позволит избежать заноса АЧС, на Ваши подворья и позволит избежать административной и уголовной ответственности.



Федеральная служба по ветеринарному надзору (Россельхознадзор)

АФРИКАНСКАЯ ЧУМА СВИНЕЙ



ИСТОЧНИКИ ИНФЕКЦИИ

Больные и зараженные свиньи, инфицированные корма, необеззараженные продукты убоя больных животных, контаминированные вирусом транспортные средства, предметы ухода и др.

Естественный резервуар возбудителя АЧС — дикие свиньи и аргасовые клещи рода *Ornithodoros*.

ИНКУБАЦИОННЫЙ ПЕРИОД

5–15 суток.

КЛИНИЧЕСКИЕ ПРИЗНАКИ

Зависят от вирулентности вируса, дозы заражения, физиологического состояния свиней. Различают сверхострое, острое, подострое и хроническое течение болезни. При остром, подостром течении у свиней наблюдаются повышение температуры тела до 41–42 °С, угнетение, отказ от корма, нарушения гемодинамики (посинение или покраснение) кожи ушей, головы, живота, промежности и хвоста, диарею, иногда с примесью крови. Гибель животных: при сверхостром течении на 1–4 сутки, при остром — до 15 суток и при подостром — до 3 недель после заражения.

При хроническом течении (в России пока не регистрируется) наблюдаются угнетение, перемежающаяся лихорадка, истощение, отеки суставов, некроз участков кожи, кератиты. Болезнь продолжается 2–15 мес. Гибель свиней наступает чаще после поражения легких. Выжившие животные остаются носителями вируса.

ПАТОЛОГОАТОМИЧЕСКИЕ ПРИЗНАКИ

Увеличение селезенки в 1,5–2-раза, серозно-геморрагическая пневмония с отеком междолевой соединительной ткани, множественные кровоизлияния в почках, геморрагическая инфильтрация лимфоузлов, скопление инфильтрата в грудной и брюшной полостях.

АФРИКАНСКАЯ ЧУМА СВИНЕЙ

(АЧС)

контагиозная болезнь свиней, характеризующаяся лихорадкой, геморрагическим диатезом и высокой летальностью.

ЛАБОРАТОРНАЯ ДИАГНОСТИКА ФГБУ «ВНИИЗЖ»

Для исследования направляют кусочки внутренних органов животного массой 5–10 г (селезенка, лимфатические узлы, миндалины, легкие).

ФГБУ «ВНИИЗЖ» проводит следующие исследования: полимеразная цепная реакция (ПЦР), выделение вируса в культуре клеток макрофагов или костного мозга свиньи и последующее обнаружение его в РГАД и РПИФ, постановка биопробы. На наличие антител к вирусу АЧС: ИФА, РНИФ, иммуноблоттинг.

СПЕЦИФИЧЕСКАЯ ПРОФИЛАКТИКА

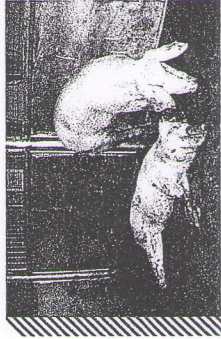
Вакцин не существует!

МЕРЫ ПРОФИЛАКТИКИ И БОРЬБЫ

- Недопущение заноса возбудителя АЧС, для этого:
 - содержание свиней в надежном отгороженном свинарнике, без свободного выгула;
 - регулярная очистка и дезинфекция свинарников;
 - использование сменной одежды, обуви, отдельного инвентаря для ухода за свиньями;
 - запрет кормления свиней пищевыми отходами без их трехчасовой проварки;
 - запрет посещения хозяйств, свиноподворий посторонними лицами;
 - покупка здоровых свиней (с ветеринарно-сопроводительными документами), ввоз в стадо после карантина, регистрация свинопологов;
 - запрет подворного уоя, реализации и переработки свинины без ветосмотра и ветсанэкспертизы продуктов уоя;
 - в случае забоевания, гибели свиней — немедленное уведомление госветслужбы;
 - проведение вакцинаций (против КЧС, рожи) и других ветеринарных обработок;
 - утилизация биоотходов (трупы, отходы) строго в установленных местах.
- При возникновении вспышки АЧС, при строгом соблюдении карантинных мероприятий, проводят полную депопуляцию свинопологов в очаге и первой угрожаемой зоне.

ДЕЙСТВУЮЩАЯ ИНСТРУКЦИЯ

«Инструкция о мероприятиях по предупреждению и ликвидации африканской чумы свиней» (Утв. ГУВ МСХ СССР 21.11.1980 г.).



Биопроба на свиньях. Обильный понос с примесью крови. Гибель животных



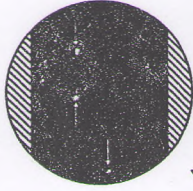
Многочисленные точечные кровоизлияния под капсулой почек



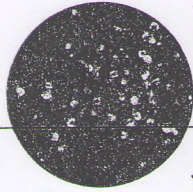
Сplenomeгалия, селезенка кровоизлиянна, края приглушенные



Гиперемия и гиперемия подчелюстного лимфоузла



Скопление антигенсодержащих клеток при иммуногистохимическом анализе



Свечение инфицированных клеток в реакции прямой иммунофлуоресценции



Вирионы АЧС 175–225 нм



Электрофореграмма результатов ПЦР

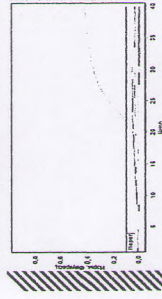
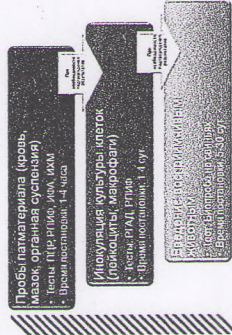
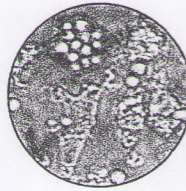


График накопления амплификата вируса АЧС при постановке ПЦР в реальном времени



Вирусологические исследования на АЧС (в т.ч. обнаружение антигена, генома)



Прикрепление эритроцитов к поверхности инфицированных клеток в реакции гемадсорбции